

## **G1 User Manual**

PORTABLE TRANSLATOR

## **CONTACT US**

🌐 [www.cankatranslator.com](http://www.cankatranslator.com)

✉ [info@cankatranslator.com](mailto:info@cankatranslator.com)

📍 Perpa Tic. Merkez. A Blok Kat:8  
No:755 Şişli, İstanbul / TÜRKİYE

|    |       |          |
|----|-------|----------|
| 01 | ..... | English  |
| 07 | ..... | 日本語      |
| 13 | ..... | 한국어      |
| 19 | ..... | Deutsch  |
| 25 | ..... | Français |
| 31 | ..... | Español  |
| 37 | ..... | Русский  |
| 43 | ..... | ภาษาไทย  |
| 49 | ..... | 简体中文     |
| 55 | ..... | Türkçe   |

# English

## I. Packaging list



Translation machine



Type-C data line



Ejection pin



Hanging rope



Operating Manual

## II. Product Introduction

Microphone array



Loudspeaker



Power key

nano-SIM card slot



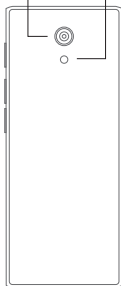
Hello Button

Volume +/foreign language key

Volume-/native key

Camera

Flash lamp



Microphone array

type-C charging port

Hanging hole

Dual speaker

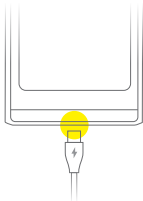
### III. Basic Operation



#### Turn on/off/restart

Press and hold the power key, and the translation machine starts automatically. Press and hold the power key again and select power off/Restart

Note: When using the translation machine for the first time, activate the device according to the operation instructions in the interface.

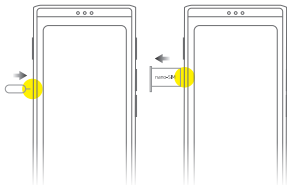


#### Charging

Connect the type-C data cable and match it with a standard charger (supporting 5V1A) to charge the translation machine.

#### Installing nano-SIM card

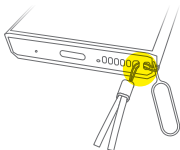
1. Insert the ejection pin into the small hole on the SIM card bracket, and push it inward to eject the SIM card holder.
2. After the nano-SIM card is placed in the inner frame of the hand card tray, insert the card tray into the translation machine.



#### WLAN Hotspots

Install a nano-SIM card before share mobile data with other devices.

Note: After you have installed the SIM card, switch the network to that card in Settings-Networks and Connections-Move Data.



#### Install hanging rope

Insert one end of the hanging rope into the hole, and then use the ejection pin to hook the end out of the hanging rope hole

## IV. Translation function

### 01

#### Phonetic translation instructions

1. Click the red or blue key to enter the speech recognition interface, display the text in real time when speaking, click the interface below again to translate it into a foreign language, and play the voice;
2. Press and hold the red or blue key, enter the speech recognition interface, display the text in real time when speaking, release the key and translate it into a foreign language, and play the voice;



Double-click the hello button, and an interface pops up to play a voice "Excuse me, can I talk with you via this device?"

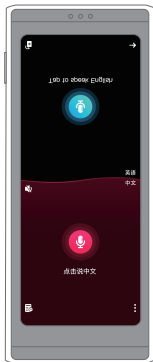
Click three points in the lower right corner, open the switch of volume key to voice key, and then switch the volume key to voice key

### 02

#### Face-to-face translation

##### Split screen communication and real-time display

Suitable for long-term multi-round dialogue between the two sides: each side uses half of the screen, and clicks on the respective screen area to start talking. Recognize the speech text and translate it into the other language and display it on the screen in real time. By default, if no speech is detected, the recognition will be stopped, and then the speech will be broadcast and translated.



Click on the top half of the screen and say

Click on the top half of the screen and say it yourself

# 03

## Photo translation

Panoramic framing, that is, shooting and translating

Full screen mode: Select the language to be translated. After pressing the shutter, it can be directly translated into the target language.



# 04

## Settings

Scan down from the top status bar to see more settings and services.

More applications: Click the key in the upper right corner of the shortcut settings bar to view personal center, network and connection, display, system settings and so on.

### Shortcut Settings Bar

Scan down from the top to see the shortcut settings bar



### Settings

Click to open settings

## V. Frequently Asked Questions

### 1. Low translation accuracy

It may be that the ambient noise is too loud, which affects the recording quality. It is recommended to change to a relatively quiet environment before translating;

Maybe you are too far away from the translation machine, resulting in incomplete recording. It is recommended to close the distance between the speaker and the microphone of the translation machine.

### 2. The translation machine is stuck

Your device may be full of storage space. It is recommended to clean up unimportant files in the "storage space" or restart the translation machine.

### 3. Stuck or crash

The wrong operation behavior may cause the device to crash. You can press the power key for more than 20S to force the translation machine to restart

### 4. Translated sounds are not played automatically

It may be that the volume setting of your translation machine is too low.

### 5. Translation machines consume too much power

It may be that your current network environment is poor, and the frequent search of the network by the translation machine will greatly increase the power consumption. It is recommended that you switch to a more stable WiFi connection.

### 6. Translation machine does not move data after SIM card is installed

Please check whether nano-SIM is installed correctly;

After the installation is completed, it is recommended to restart the translation machine and wait for 1 ~ 2 minutes;

Check whether roaming, mobile data and other settings are turned on

## VI. Product Information

Product name: PORTABLE TRANSLATOR

Screen Size: 4.5 "Resolution: 480\*1170

Item No.: G1

Microphone: Multiple microphone array

Size: 129.7\*53.5 \*10.9 Weight: 115g

Speaker: Dual speaker

Processor: 4-core ARM 12nm 2.0 GHz

Charging: Type-C 5V1A

Storage: 3GB (RAM) 16GB (ROM)

Battery capacity: 1500mAh

Operating system: Android 10

Communication mode: WIFI/Nano-SIM/e-SIM (built-in)

Screen Size: 4.5 "Resolution: 480\*1170

Network band: 2G/3G/4G LTE

## VII. Safety Information

Please read the following safety information before.

- 1.Do not use unofficially recommended charging methods to avoid fire, explosion or other dangers;
- 2.Please avoid throwing, burning, squeezing or immersing the product in liquid to avoid device damage;
- 3.Do not expose products to high temperature, around heating device such as ovens, microwave ovens, etc.;
- 4.Please use this product in the range of 0-40°C and store it in the range of 5 ~ 45°C. If the temperature is too high or too low, it may cause device failure;

## VIII. Enterprise information

Corporate website : [www.globotok.shop](http://www.globotok.shop)

Customer service email : [support@globotok.tech](mailto:support@globotok.tech)

Manufacturer: Polaris Mobility Solutions Co Ltd.

Address : FLAT/RM 3B 8/F,KAISER CENTRE,18 CENTRE STREET,SAI YING PUN,HK

Copyright : Polaris Mobility Solutions Co Ltd.

## IX. Warranty Card

User name \_\_\_\_\_

Purchase place \_\_\_\_\_

Purchase date \_\_\_\_\_

Tel \_\_\_\_\_

E-mail \_\_\_\_\_

Mailing address \_\_\_\_\_

Postal code \_\_\_\_\_

## X. Warranty Regulations

1. When purchasing a machine, please keep the purchase evidence and warranty card as warranty voucher.
  2. If there are quality problems under normal use within one year of product purchase and six months of accessories from the date of purchase, enjoy free maintenance service with purchase certificate and warranty card. Products purchased through authorized channels in Chinese mainland are suitable for the national Three Guarantees policy.
  3. Not covered by the warranty:  
Normal wear and tear of the machine;  
Damage caused by failure to use according to the instructions;  
Damage caused by man-made force majeure.
  4. We will charge appropriate maintenance fees for failures caused by man-made, warranty exceeding and irresistible factors. Please contact us.
- \* If there is any change in the above information, please refer to the announcement on the official website.

### Attention

- ① If consumers use power adapters for power supply, they should purchase power adapters that have obtained CCC certification and meet the standard requirements.
- ② Note: If the battery is not replaced properly, there will be explosion danger, so it can only be replaced with the same type or equivalent type of battery.
- ③ Batteries (battery packs or combined batteries) shall not be exposed to warnings such as sunshine, fire baking or similar overheating environment.

# 日本語

## 一、セット内容



通訳機



Type-Cケーブル



SIMカード取り出し用ピン



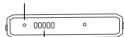
しめひも



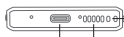
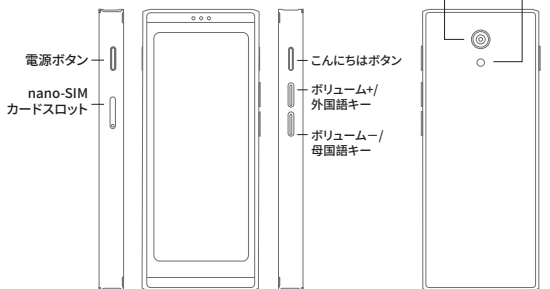
取扱説明書

## 二、製品概要

マイク・アレイ



スピーカー



マイク・アレイ

type-C  
充電ポート

しめひも穴

デュアルスピーカー

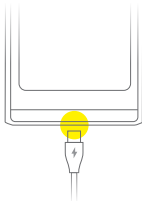
### 三、取扱説明



#### 電源オン/オフ/再起動

- ・電源ボタンを長押しすると、通話機の電源が自動的にオンになります。
- ・電源ボタンをもう一度長押しすると、電源オフ/再起動を選択します。

注:初めて使用した際、インターフェイスの取扱説明に従い、本機器を起動する必要があります。

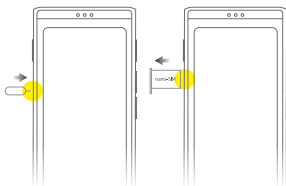


#### 充電

Type-Cケーブルを正規充電器(5V1A対応可能)に接続し、通話機を充電します。

#### nano-SIMカードの取り付け

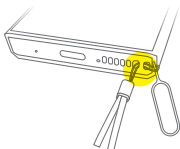
- 1.取り出しピンをSIMカードトレイの穴に差し込み、内側に押してSIMカードトレイを取り出します。
- 2.nano-SIMカードをトレイの内枠に入れた後、通話機に差し込みます。



#### WLANテザリングの接続

他の機器とモバイルデータを共有するには、nano-SIMカードを取り付ける必要があります。

注:SIMカードの取り付けが完了後、[設定 - ネットワークに接続する - モバイルデータ]でネットワークをSIMカードに切り替えてください。



#### しめひもの装着

しめひもの一端をしめひもの穴に差し込み、カード取り出しピンを使って引っ掛けます。

## 四、通訳機能

# 01

### 音声翻訳手順

1.1, 赤または青のボタンをクリックして音声識別画面に入り、話しながらテキストをリアルタイムで表示し、下のインターフェイスをもう一度クリックして外国語に翻訳し、音声を再生します；

2. 赤または青のボタンを押し続けると、音声識別画面に入り、話しながらテキストをリアルタイムで表示し、ボタンを離して外国語に翻訳し、音声を再生します；



ショートカットキーをダブルクリックすると、「すみません、このデバイスを介してあなたと話すことができますか?」という音声を再生する画面が表示されます。

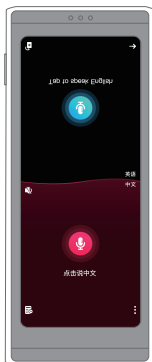
右下の3つの点をクリックすると、ボリュームキーから音声キーへの切り替えがオンになります。

# 02

### 面と向かう翻訳手順

分割画面で、話しながらテキストをリアルタイムで表示します。

複数回で二人の長時間の会話に適しています: 利用者は分割画面を使い、それぞれの画面をタップして話し始めます。音声テキストが相手の言語に翻訳され、リアルタイムで画面に表示されます。デフォルト設定では、3秒間音声を検出されないと識別は停止し、翻訳が再生されます。



相手が言う場合、画面の上の方をタップします。

自分が言う場合、画面の上の方をタップします。

# 03

## 写真を撮る翻訳手順 パノラマ撮影、即時翻訳

フルスクリーンモード:希望の言語を選択し、シャッターを押すと、ターゲット言語への即時翻訳が可能です。



# 04

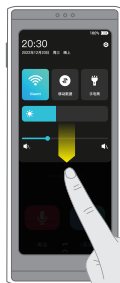
## 設定

トップのステータスバーから下にスワイプすると、他の設定やサービスを見ることができます。

その他のアプリケーション:クイック設定バーの右上にあるボタンをタップすると、パーソナルセンター、ネットワークに接続、ディスプレイ、システム設定などが表示されます。

### クイック設定バー

トップから下にスワイプすると、クイック設定バーを見ることができます。



### 設定

クリックして設定を開きます。

## 五、よくある質問

### 1. 通訳の精度が低いこと。

・環境がうるさすぎたら、録音の品質に影響を与える可能性があります。静かな環境に変えてから翻訳することをおすすめします；

・通訳者との距離が遠すぎたら、録音が不完全になっている可能性があります。使用者を通訳機のマイクに近づけることをおすすめします。

### 2. 通訳機が遅れていること。

本機器のストレージ容量がいっぱいになっている可能性があります。「ストレージ」から重要でないファイルを削除するか、再起動することをおすすめします。

### 3. 遅れているか、ハングアップになっていること。

不当な操作によるハングアップになっている可能性があります。電源ボタンを20秒以上長押しすると、本機器を強制的に再起動させることができます。

### 4. 通訳の音声は自動再生されないこと。

通訳機の音量設定が小さすぎる可能性があります。

### 5. 通訳機の消費電力が高すぎること。

現在のネットワーク環境が悪く、通訳機が頻繁にネットワークを検索するため、消費電力が大幅に増加している可能性があります。より安定したWiFiの接続に切り替えることをおすすめします。

### 6. SIMカードを取り付けた後、モバイルネットワークに接続されていないこと。

・nano-SIMカードの取り付けが正しいかをご確認ください。

・取り付けが完了した後、通訳機を再起動し、1~2分待つことをおすすめします。

・ローミングやモバイルデータなどの設定がオンになっているかをご確認ください。

## 六、製品情報

製品名: PORTABLE TRANSLATOR

型番: G1

サイズ: 129.7\*53.5\*10.9 重量: 115g

プロセッサ: 4コアARM 12nm 2.0GHz

ストレージ: 3GB(RAM)16GB(ROM)

対応OS: Android10

スクリーンサイズ: 4.5インチ 解像度: 480\*1170

カメラ: 800万画素

マイク: マルチマイクアレイ

スピーカー: デュアルスピーカー

充電: Type-C 5V1A

バッテリー容量: 1500mAh

通信: WIFI / Nano-SIM/e-SIM(内蔵)

ネットワークバンド: 2G/3G/4G LTE

## 七、安全に関する情報

本製品を使用する前に、下記の安全情報をお読みください。

1. 火災、爆発、その他の危険を引き起こす恐れがありますので、純正充電器をご使用ください。
2. 機器の損傷を避けるため、製品を落としたり、燃やしたり、絞ったり、液体に浸したりすることはご遠慮ください。
3. 本製品を高温の場所、オープン、電子レンジなどの熱を発生する機器の周りに置くことはご遠慮ください。
4. 本製品の使用と保存温度は0-40°C、5~45°Cです。温度が高すぎても低すぎても機器の故障の原因となりますのでご注意ください。

## 八、企業情報

公式サイト : [www.globotok.shop](http://www.globotok.shop)

メールアドレス : [support@globotok.tech](mailto:support@globotok.tech)

製造元 : Polaris Mobility Solutions Co Ltd.

所在地 : FLAT/RM 3B 8/F, KAISER CENTRE, 18 CENTRE STREET, SAI YING PUN, HK

権利所属 : Polaris Mobility Solutions Co Ltd.

## 九、保証書

お客様名 \_\_\_\_\_

販売店名 \_\_\_\_\_

お買い上げ年月日 \_\_\_\_\_

電話番号 \_\_\_\_\_

Eメール \_\_\_\_\_

住所 \_\_\_\_\_

郵便番号 \_\_\_\_\_

## 十、無料修理規定

1. お買い上げの領収書や保証書をご提示する上で、本体の無料修理を提供いたします。
2. お買い上げ日から、取扱説明書に従った正常な使用状態で、弊社は本体(1年間)、付属品(半年間)の無料修理をさせていただくことをお約束するものです。中国本土の正規授權を取得した販売店で購入された商品は、「返品、交換、修理」の対象となります。
3. 保証期間内でも、次の場合には有料修理となります。

- ・通常の磨耗および損傷;
- ・使用上の誤りによる損傷;
- ・天災地変など、外部に原因がある損傷。

4. 人為的、保証期間経過後および天災地変などの外部に原因がある故障につきまして、有料修理となりますので、お客様ご相談窓口にお問い合わせください。

\*上記の内容に変更がある場合は、公式サイトのお知らせをご覧ください。

### ご使用上の注意

- ①電源アダプタを使用する場合は、CCC認証を取得し、規格に適合した製品をご購入ください。
- ②注:電池を適切に交換しないと爆発の恐れがありますので、同一または同等タイプの電池のみと交換してください。
- ③電池(パックまたは蓄電池)は、日光、火気、または同様の高温にさらさないでください。

# 한국어

## 1. 포장명세서



번역기



Type-C케이블



유심핀



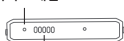
붓줄



설명서

## 2. 제품개요

마이크 배열



스피커



전원 키

nano-SIM  
카드 슬롯

인사말 버튼

음량+/외국어 키

음량-/외국어 키

카메라

플래시

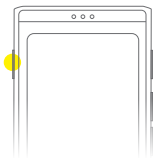
붓줄 구멍

마이크 배열

type-C  
충전구

듀얼 스피커

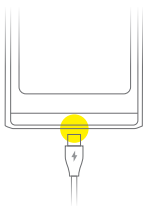
### 3. 기초 조작



#### 전원 켜기/끄기/재시작

- 전원 버튼을 길게 누르면 번역기가 자동으로 켜집니다.
- 전원 버튼을 다시 길게 눌러 종료/재시작을 선택합니다.

참고: 번역기를 처음 사용하려면 인터페이스의 작동 지침에 따라 장치를 활성화해야 합니다.

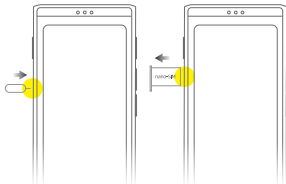


#### 충전

type-C 케이블을 연결하고 표준 충전기(5V1A 지원)를 맞추면 번역기를 충전할 수 있습니다.

#### nano-SIM 카드 설치

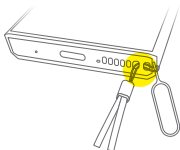
1. SIM 카드 홀더에 있는 작은 구멍에 유심핀을 삽입하고 안으로 밀어 SIM 카트리지를 꺼냅니다.
2. nano-SIM카드를 손 카토 안에 넣은 뒤 번역기에 꽂으면 됩니다.



#### WLAN 핫스팟 사용

당신은 nano-SIM 카드를 설치한 후에야 다른 기기와 모바일 데이터를 공유할 수 있습니다.

주의: SIM 카드를 설치한 후에는 [설정 - 네트워크 및 연결 - 모바일 데이터]에서 네트워크를 이 카드로 전환하십시오.



#### 뱃줄 설치

뱃줄의 한쪽 끝을 뱃줄 구멍에 삽입한 후 유심핀을 사용하여 이 끝을 뱃줄 구멍에서 꺼냅니다.

## 4. 번역 기능

# 01

### 말소리 번역 설명

1. 빨간색 또는 파란색 버튼을 클릭하여 말소리 인식 인터페이스에 들어가 말소리가 실시간으로 문자를 표시하고 다시 아래쪽 인터페이스를 클릭하여 외국어로 번역하고 말소리로 재생합니다.
2. 빨간색 또는 파란색 버튼을 누르고 말소리 인식 인터페이스에 들어가 실시간으로 말을 표시하고 버튼을 놓으면 외국어로 번역되어 말소리로 재생됩니다.



채팅키를 두 번 누르면 "안녕하세요,이 장치를 통해 통신 할 수 있습니까?"라는 메시지가 나타납니다.

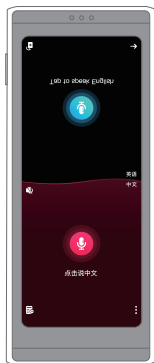
오른쪽 하단의 세 점을 클릭하고, 볼륨 키를 켜서 말소리 키 스위치를 바꾸면, 볼륨 키를 말소리 키로 바꿀 수 있습니다.

# 02

### 대면 번역

### 화면 분할 커뮤니케이션, 실시간 디스플레이

쌍방이 장시간 여러 차례 대화하기에 적합: 대화 상대는 화면을 절반씩 사용하고 화면 영역을 클릭하여 대화를 시작합니다. 말소리 텍스트를 인식해 상대 언어로 번역해 실시간으로 화면에 띄우고, 기본 3초간 음성이 감지되지 않으면 인식을 멈춘 뒤 말소리로 번역을 알려줍니다.



반쪽을 클릭해서 상대방이 말씀하세요.

반쪽을 클릭해서 자신이 직접 말씀하세요.

## 03

### 사진 번역

#### 사진 번역

#### 파노라마 촬영, 즉박즉역

사진 번역

파노라마 촬영, 즉박즉역

전체 화면 모드: 번역할 언어를 선택하고

셔터를 누르면 대상 언어로 바로

번역됩니다.



## 04

### 설정

#### 바로 가기 설정란

바로 가기 설정란을 보려면

위에서 아래로 쓸어내립니다.

상단 상태 표시줄에서 아래로 스캔하여 더 많은 설정과 서비스를 볼 수 있습니다.

추가 응용: 바로 가기 설정란의 오른쪽 상단 버튼을 클릭하면 개인 센터, 네트워크 및 연결, 디스플레이, 시스템 설정 등을 볼 수 있습니다.



설정  
클릭해서 설정  
업니다.

## 5. 자주 묻는 질문

### 1.번역 정확도가 낮음

•환경 소음이 너무 커서 녹음 품질에 영향을 줄 수 있습니다.비교적 조용한 환경으로 변경 후 번역하는 것을 권장합니다.

•번역기에서 너무 멀리 떨어져 있어 녹음이 불안정할 수 있습니다.화자와 번역기 마이크의 거리를 좁히는 것이 좋습니다.

### 2.번역기가 렉 걸리는 상황

아마도 귀하의 장치 저장 공간이 꽉 찼을 것입니다.[저장공간]에서 중요하지 않은 파일을 정리하거나 번역기를 재부팅하는 것이 좋습니다.

### 3. 렉이 걸리거나 다운된 경우

잘못된 작동 행동으로 인해 장치가 다운될 수 있습니다.전원 버튼을 20S 이상 길게 누르면 번역기를 강제로 재부팅할 수 있습니다.

### 4.번역 음성이 자동으로 재생되지 않음

번역기의 볼륨을 너무 작게 설정한 것 같습니다.

### 5.번역기 전기가 너무 빨리 소모됨.

현재 네트워크 환경이 열악한 것 같습니다, 번역기가 네트워크를 자주 검색하면 전력 소모가 크게 증가할 수 있습니다. 보다 안정적인 WiFi이 연결로 전환하는 것을 추천합니다.

### 6. SIM 카드 설치 후 번역기에서 데이터 서비스가 없음

•nano-SIM이 올바르게 설치되었는지 확인하십시오.

•설치완료 후 번역기 재시동을 권장하며 1~2분 정도 기다립니다.

•로밍, 모바일 데이터 서비스 등 설정 여부 점검

## 6.제품 정보

제품명칭:PORTABLE TRANSLATOR

카 메 라 :800만화소

제품모델명:G1

마 이 크 :멀티마이크 배열

사 이 즈:129.7\*53.5\*10.9 중량:115g

스 피 커 :듀얼 스피커

프로세서:44코어ARM 12nm 2.0GHz

충 전 :Type-C 5V1A

저장공간:3GB(RAM)16GB(ROM)

배 터 리 용 량 :1500mAh

작동시스템:Android 10

통 신 방 식 :WIFI /Nano-SIM/e-SIM(내장)

화면크기:4.5인치 해상도:480\*1170

네트워크 주파수 :2G/3G/4G LTE

## 7.안전 정보

본 제품을 사용하기 전에 아래의 안전 정보를 읽어 주십시오.

- 1.화재, 폭발 또는 기타 위험을 방지하기 위하여 비공식적으로 권장하는 방법으로 충전하지 마십시오.
- 2.장비가 손상되지 않도록 제품을 다시 떨어뜨리거나, 소각하거나, 압착하거나, 액체에 담그는 것을 피하십시오.
- 3.오븐, 전자레인지 등 고온, 발열기기 주변에 제품을 노출시키지 마십시오.
- 4.이 제품은 0~40°C 범위에서 사용하고 5~45°C 범위에서 보관하십시오.온도가 너무 높거나 낮으면 설비고장의 원인이 될 수 있습니다.

## 8. 기업 정보

기업 웹사이트 : www.globotok.shop

고객 서비스 이메일 : support@globotok.tech

제조사 : Polaris Mobility Solutions Co Ltd.

주소 : FLAT/RM 3B 8/F,KAISER CENTRE,18 CENTRE STREET,SAI YING PUN,HK

저작권 소유 : Polaris Mobility Solutions Co Ltd.

## 9. 보증서

사용자 이름 \_\_\_\_\_

구 매 장 소 \_\_\_\_\_

구 매 일 자 \_\_\_\_\_

연 락 처 \_\_\_\_\_

이 메 일 \_\_\_\_\_

통 신 주 소 \_\_\_\_\_

우 편 번 호 \_\_\_\_\_

## 10. 보증 규정

1. 사용자는 기계를 구입할 때 보증 증빙으로 구매 증거와 보증 카드를 보관해야 합니다.
  2. 기계 구매일로부터 1년 이내, 부품류 정상 사용 후 반년 이내에 품질 문제가 발생하면 구매 증명서 및 보증 카드로 무상 수리 서비스를 받을 수 있습니다. 중국 본토에서 승인된 경로를 통해 구매한 제품은 국가 3보증 정책에 적합합니다.
  3. 보증의 범위에 속하지 않음:
    - 기계의 정상적인 마모,
    - 설명서에 따르지 않은 사용으로 인한 손상, 인위적으로 불가항력적인 요인으로 인한 손상입니다.
  4. 인위적, 보증기간 경과 및 불가항력적 요인으로 인한 고장의 경우 적절한 수리비를 징수하며, 연락 부탁드립니다.
- \* 위 정보에 변동이 있을 경우 공식 홈페이지 공지사항을 기준으로 해주시기 바랍니다.

### 주의사항

- ① 소비자가 전원 어댑터를 사용하는 경우 CCC 인증을 받고 표준 요구 사항을 충족하는 전원 어댑터를 구입해야 합니다.
- ② 주의:배터리를 잘못 교체하면 폭발 위험이 있으므로 동일한 유형 또는 동등한 유형의 배터리로만 교체할 수 있습니다.
- ③ 배터리(배터리 팩 또는 결합 배터리)는 일조, 화력 또는 이와 유사한 과열 환경에 노출되어서는 안 됩니다.

# Deutsch

## I. Packliste



Übersetzungsgerät



Typ-C  
Datenkabel



Nadel



Umhängeband



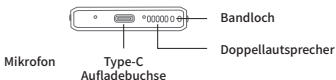
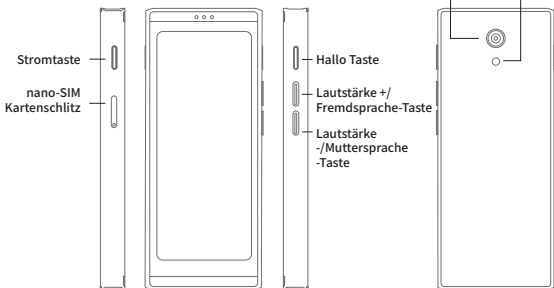
Handbuch

## II. Produktübersicht

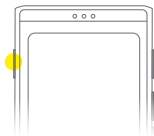
Mikrofon



Lautsprecher



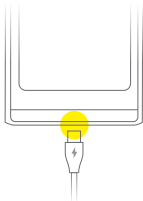
### III. Basisbetrieb



#### Einschalten/Ausschalten/Neustart

- Halten Sie die Stromtaste gedrückt, um das Übersetzungsgerät automatisch einzuschalten.
- Halten Sie die Stromtaste erneut gedrückt, um Ausschalten/Neustart auszuwählen.

Hinweis: Bei der ersten Verwendung des Übersetzungsgeräts müssen Sie das Gerät gemäß den Bedienungsanweisungen auf der Benutzeroberfläche aktivieren.



#### Aufladen

Schließen Sie das Typ-C-Datenkabel an das mitgelieferte Standard-Ladegerät (unterstützt 5V1A) an, um das Übersetzungsgerät aufzuladen.

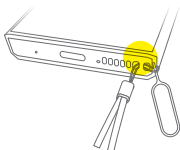
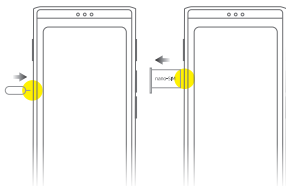
#### Nano-SIM-Karte einsetzen

1. Stecken Sie die Nadel in das kleine Loch am SIM-Kartenhalter und drücken Sie sie nach innen, um den SIM-Kartenhalter auszustechen.
2. Legen Sie die Nano-SIM-Karte in den inneren Rahmen des Kartenhalters und setzen Sie den Kartenhalter in das Übersetzungsgerät ein.

#### WLAN-Hotspot

Erst wenn die Nano-SIM-Karte eingesetzt ist, können Sie Mobilfunkdaten mit anderen Geräten austauschen.

Hinweis: Nach dem Einlegen der SIM-Karte muss unter [Einstellungen-Netz und Verbindung-Mobilfunkdaten] das Netz auf diese Karte umgestellt werden.



#### Umhängeband

Stecken Sie ein Ende des Umhängebandes in das Bandloch und ziehen Sie es mit der Nadel aus dem Loch.

## IV.Übersetzungsfunktion

# 01

### Sprachübersetzung

1.Klicken Sie auf die rote oder blaue Taste, um die Oberfläche der Spracherkennung aufzurufen. Beim Sprechen zeigt das Gerät den Text in Echtzeit an. Klicken Sie erneut auf die untenstehende Oberfläche, um den Text in eine Fremdsprache zu übersetzen und mit der Stimme abzuspielen.

2.Klicken Sie auf die rote oder blaue Taste, um die Oberfläche der Spracherkennung aufzurufen. Beim Sprechen zeigt das Gerät den Text in Echtzeit an. Lassen Sie die Taste los, um den Text in eine Fremdsprache zu übersetzen und ihn mit der Stimme abzuspielen;



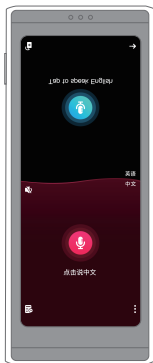
Doppelklicken Sie auf die Eisbrecher-Taste, um eine Oberfläche zu öffnen und eine Stimme abzuspielen, die sagt: "Hallo, kann ich über dieses Gerät mit Ihnen kommunizieren?"

Klicken Sie auf die drei Punkte in der unteren rechten Ecke, um die Lautstärketaste auf die Sprachtaste umzuschalten.

# 02

### Face-to-Face-Übersetzung Split-Screen-Kommunikation, Echtzeitanzeige

Geeignet für längere Gespräche mit mehreren Gesprächsrunden zwischen den beiden Parteien: Jede Partei nutzt die Hälfte des Bildschirms und klickt auf den entsprechenden Bildschirmbereich, um das Gespräch zu beginnen. Den Sprachtext erkennen und in die Sprache des anderen Partners übersetzen und in Echtzeit auf dem Bildschirm anzeigen. Wenn 3 Sekunden lang keine Sprache erkannt wird, wird die Spracherkennung standardmäßig gestoppt, und die Stimme wird dann zur Übersetzung wiedergegeben.



Klicken Sie auf die obere Hälfte des Bildschirms, um für die andere Partei zu sprechen.

Klicken Sie auf die untere Hälfte des Bildschirms, um für sich selbst zu sprechen.

# 03

## Foto-Übersetzung

### Panoramabild, sofortige Übersetzung nach der Aufnahme

Vollbildmodus: Wählen Sie die zu übersetzende Sprache aus, und nachdem Sie den Auslöser gedrückt haben, kann sie direkt in die Zielsprache übersetzt werden.



# 04

## Einstellungen

Ziehen Sie die obere Statusleiste leicht nach unten, um weitere Einstellungen und Dienste anzuzeigen.

Weitere Anwendungen: Klicken Sie auf die Schaltfläche in der oberen rechten Ecke der Schnelleinstellungsleiste, um Personal Center, Netzwerk und Verbindung, Anzeige, Systemeinstellungen usw. anzuzeigen.

### Schnelleinstellungsleiste

Ziehen Sie leicht von oben nach unten, um die Schnelleinstellungsleiste anzuzeigen.



### Einstellung

Klicken Sie hier, um die Einstellungen zu öffnen

## V. Häufiges Problem

### 1. Geringe Übersetzungsgenauigkeit

•Die Umgebungsgeräusche sind zu stark, was die Aufnahmequalität beeinträchtigt. Es wird empfohlen, in einer relativ ruhigen Umgebung zu übersetzen;

•Sie sind zu weit vom Übersetzungsgerät entfernt, was zu einer unvollständigen Aufnahme führt. Es wird empfohlen, den Abstand zwischen dem Sprecher und dem Mikrofon des Übersetzungsgeräts zu verringern.

### 2. Das Übersetzungsgerät ist im Verzug.

Ihr Gerätespeicher ist möglicherweise voll. Es wird empfohlen, unwichtige Dateien im [Speicherplatz] zu löschen oder das Übersetzungsgerät neu zu starten.

### 3. Hängenbleiben oder Absturz

Falsches Betriebsverhalten kann zum Absturz des Geräts führen. Halten Sie die Stromtaste länger als 20 Sekunden gedrückt, um das Übersetzungsgerät zwangsweise neu zu starten.

### 4. Der Übersetzungston wird nicht automatisch abgespielt.

Die Lautstärke Ihres Übersetzungsgeräts ist zu niedrig eingestellt.

### 5. Der Stromverbrauch der Übersetzungsgeräte ist zu schnell

Ihre gegenwärtige Netzwerkumgebung ist schlecht, und die häufige Netzwerksuche durch Übersetzungsgeräte führt zu einem erheblichen Anstieg des Stromverbrauchs. Es wird empfohlen, dass Sie zu einer stabileren WiFi-Verbindung wechseln.

### 6. Nach dem Einsetzen der SIM-Karte hat das Übersetzungsgerät keine mobile Datenverbindung.

•Bitte prüfen Sie, ob die Nano-SIM richtig eingesetzt ist;

•Nach dem Einsetzen wird empfohlen, das Übersetzungsgerät neu zu starten und 1 bis 2 Minuten zu warten;

•Prüfen Sie, ob die Einstellungen wie Daten-Roaming und mobile Daten aktiviert sind.

## VI. Produktinformation

Produktname: PORTABLE TRANSLATOR

Produkttyp: G1

Größe: 129,7\*53,5\*10,9    Gewicht: 115g

Prozessor: 4-Kern ARM 12 nm 2,0 GHz

Speicher: 3GB (RAM) 16GB (Rom)

Betriebssystem: Android10

Bildschirmgröße: 4,5 Zoll    Auflösung: 480 \* 1170

Kamera: 8 Millionen Pixel

Mikrofon: Multi-Mikrofon-Arrays

Lautsprecher: Dual-Lautsprecher

Laden: Typ-C 5V1A

Batteriekapazität: 1500mAh

Kommunikationsmethode:  
WiFi/Nano-SIM/e-SIM (integriert)

Netzwerkfrequenzband: 2G/3G/4G LTE

## VII. Sicherheitshinweis

Bevor Sie dieses Produkt verwenden, lesen Sie bitte die folgenden Sicherheitshinweise.

1. Bitte laden Sie das Gerät nicht auf die nicht offiziell empfohlene Weise auf, um Brand, Explosion oder andere Gefahren zu vermeiden;

2. Das Gerät nicht fallen lassen, verbrennen, quetschen oder in Flüssigkeiten eintauchen, um Geräteschäden zu vermeiden;

3. Bitte setzen Sie das Produkt keinen hohen Temperaturen aus und stellen Sie es nicht in die Nähe von Wärmequellen wie Backöfen oder Mikrowellen.

4. Bitte verwenden Sie dieses Produkt bei 0-40°C und lagern Sie es bei 5 ~ 45°C. Zu hohe oder zu niedrige Temperaturen können zu Geräteausfällen führen;

## VIII. Unternehmensinformationen

Unternehmenswebsite : [www.globotok.shop](http://www.globotok.shop)

Kundendienst E-Mail : [support@globotok.tech](mailto:support@globotok.tech)

Hersteller : Polaris Mobility Solutions Co Ltd.

Adresse : FLAT/RM 3B 8/F,KAISER CENTRE,18 CENTRE STREET,SAI YING PUN,HK

Copyright vorbehalten : Polaris Mobility Solutions Co Ltd.

## IX. Garantiekarte

Kundenname: \_\_\_\_\_

Kaufort: \_\_\_\_\_

Kaufdatum: \_\_\_\_\_

Tel.: \_\_\_\_\_

E-Mail: \_\_\_\_\_

Anschrift: \_\_\_\_\_

PLZ: \_\_\_\_\_

## X. Garantie-Bestimmungen

1. Bitte bewahren Sie beim Kauf des Geräts den Kaufbeleg und die Garantiekarte als Garantieschein auf.

2.Wenn das Produkt bei normalem Gebrauch innerhalb eines Jahres und Zubehör innerhalb von sechs Monaten nach dem Kaufdatum Qualitätsprobleme aufweist, können Sie mit dem Kaufbeleg und der Garantiekarte einen kostenlosen Wartungsservice in Anspruch nehmen. Für Produkte, die über autorisierte Kanäle auf dem chinesischen Festland erworben wurden, gilt die nationale Garantiepolitik.

3. Die nicht von der Garantie abgedeckt:

- Normaler Verschleiß des Geräts;
- Schäden, die durch nicht bestimmungsgemäßen Gebrauch entstanden sind;
- Schäden, die durch höhere Gewalt verursacht wurden.

4. Für Schäden, die durch menschliches Handeln, außerhalb der Garantiezeit und durch höhere Gewalt verursacht werden, berechnen wir angemessene Wartungsgebühren, bitte kontaktieren Sie uns.

\*Bei Änderungen der oben genannten Informationen beziehen Sie sich bitte auf die offizielle Mitteilung auf der Website.

### Hinweise

①Wenn Verbraucher Netzadapter für die Stromversorgung verwenden, sollten sie Netzadapter kaufen, die vom CCC zertifiziert sind und die Standardanforderungen erfüllen.

②Hinweis: Bei unsachgemäßem Austausch der Batterie besteht Explosionsgefahr, daher darf sie nur durch eine Batterie gleichen oder gleichwertigen Typs ersetzt werden.

③Die Batterie (Akkupack oder zusammengesetzte Batterie) darf nicht einer überhitzten Umgebung wie Sonnenschein, Feuer oder Ähnlichem ausgesetzt werden.

# Français

## I. Liste d'emballage



Traducteur



Câble de données  
Type-C



Broche  
d'éjection



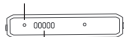
Lanière



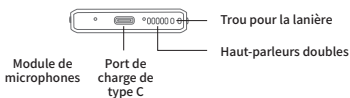
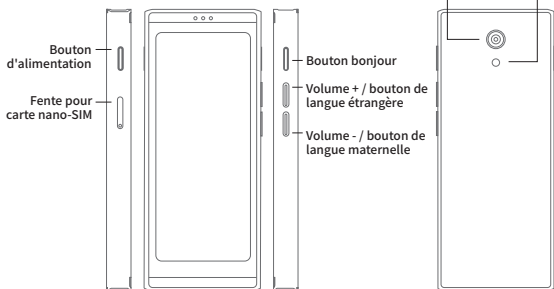
Mode  
d'emploi

## II. Présentation du produit

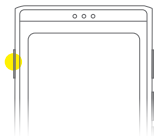
Module de microphones



Haut-parleurs



### III. Opération de base

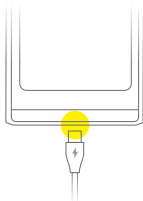


#### Marche/arrêt/redémarrage

-Appuyez longtemps sur le bouton d'alimentation et le traducteur s'allume automatiquement.

Appuyez longtemps à nouveau sur le bouton d'alimentation pour sélectionner Arrêt/Redémarrage.

Remarque : pour la première utilisation du traducteur, il faut activer le dispositif selon les instructions d'utilisation indiquées dans l'interface.



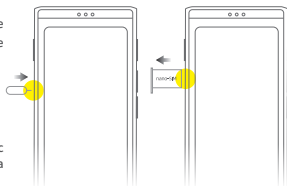
#### Chargement

Branchez le câble type-C avec un chargeur standard ( compatible avec 5V1A) pour recharger le traducteur.

#### Insérer la carte nano-SIM

1) Insérer la broche d'éjection dans le petit trou du porte-carte SIM puis la pousser vers l'intérieur pour éjecter le porte-carte SIM.

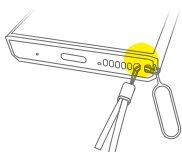
2. Une fois la carte nano-SIM placée dans le cadre intérieur du porte-carte, insérez le support de carte dans le traducteur.



#### Utilisation de partage de connexion via WLAN

Pour partager des données cellulaires avec d'autres appareils, vous devez installer la carte nano-SIM.

Remarque : après avoir installé la carte SIM, veuillez basculer les données cellulaires sur cette carte dans [Réglages - Réseau & Connexion - Données cellulaires].



#### Installation de la lanière

Insérez une extrémité de la lanière dans le trou de la lanière et raccrochez-la au trou au moyen de la broche d'éjection

## IV. Fonction de traduction

### 01

#### Instructions de traduction vocale

1, Cliquer sur le bouton rouge ou bleu pour passer à l'interface de détection vocale, afficher le texte en temps réel pendant la lecture, cliquer à nouveau sur l'interface en bas pour traduire le texte dans une langue étrangère et le lire vocalement ;

Maintenez le bouton rouge ou bleu pour passer à l'interface de détection vocale, afficher le texte en temps réel pendant la lecture, puis relâcher le bouton pour traduire le texte dans une langue étrangère et le lire vocalement ;



Double-cliquez sur le bouton brise-glace et un écran s'affiche avec une voix : "Bonjour, puis-je communiquer avec vous via cet appareil?"

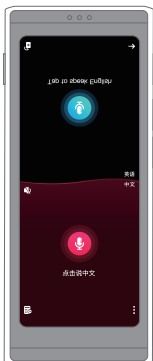
Cliquer sur les trois points dans le coin inférieur droit pour activer la commutation des boutons de volume en boutons vocaux, les boutons de volume sont remplacés par des boutons de commande vocale

### 02

#### Traduction face à face

#### Communication en écran partagé avec affichage en temps réel

Idéal pour les longues discussions entre deux interlocuteurs en plusieurs fois : chaque interlocuteur occupe la moitié de l'écran et tape sur sa zone d'écran correspondante pour commencer à parler. Le traducteur identifie le texte de la voix et le traduit dans la langue de la partie adverse, puis affiche le texte à l'écran en temps réel, en interrompant la détection si la voix n'est pas détectée par défaut pendant 3 secondes, et ensuite en émettant la traduction par la voix.



Lorsque la partie adverse parle, cliquer sur l'écran en haut

lorsque vous parlez, cliquer sur l'écran en bas

# 03

## Traduction des photos

### Prise panoramique, traduction instantanée

Mode plein écran : choisir la langue à traduire et appuyer sur l'obturateur pour traduire directement dans la langue cible.



# 04

## Réglages

Balayer la barre d'état supérieure vers le bas pour afficher plus de réglages et de services.

Autres applications : appuyez sur le bouton dans le coin supérieur droit de la barre des réglages rapides pour afficher le centre personnel, le réseau & connexion, l'affichage, les réglages du système, etc.

### Barre de réglages rapides

Balayer vers le bas depuis le haut pour afficher la barre de réglage rapide.



### Réglages

Cliquer pour ouvrir les réglages

## V. Questions fréquentes

### 1. Traduction peu précise

-Le bruit ambiant pourrait nuire à la qualité de l'enregistrement. Il est conseillé de se placer dans un environnement relativement calme avant de traduire ;

- La distance entre le locuteur et le traducteur est trop loin, ce qui rend l'enregistrement incomplet. Il est conseillé de rapprocher le locuteur du microphone du traducteur.

### 2. Blocage du traducteur

Il est possible que le stockage de votre appareil soit plein. Il est recommandé d'effacer les fichiers non importants dans [Stockage] ou de redémarrer le traducteur.

### 3. Blocage ou plantage

Des opérations incorrectes pourraient entraîner un blocage ou un plantage du traducteur. Vous pouvez appuyer sur le bouton d'alimentation et le maintenir pendant plus de 20 secondes pour forcer le traducteur à redémarrer.

### 4. Aucun son de traduction n'est émis automatiquement

Le réglage du volume de votre traducteur est peut-être trop faible.

### 5. Consommation d'énergie trop rapide du traducteur

Le réseau actuel est mauvais et le traducteur effectue des recherches fréquentes sur le réseau, entraînant ainsi une augmentation importante de la consommation d'énergie. Il est conseillé de connecter le traducteur à un réseau WiFi plus stable.

### 6. Aucune donnée cellulaire sur le traducteur après l'installation de la carte SIM

-Veuillez vérifier si la nano-SIM est installée correctement ;

-Une fois l'installation terminée, il est conseillé de redémarrer le traducteur et d'attendre 1 à 2 minutes ;

-Vérifier si les réglages de données à l'étranger, de données cellulaires et autres sont activés.

## VI. Information sur le produit

|   |  |
|---|--|
| Nom du produit :PORTABLE TRANSLATOR       | Appareil photo : 8 mégapixels                  |
| Modèle du produit:G1                      | Microphone : Module de microphones multiples   |
| Dimensions : 129.7*53.5*10.9 Poids : 115g | Haut-parleurs : Haut-parleurs doubles          |
| Processeur : 4 cœurs ARM 12nm 2.0GHz      | Chargement : Type-C 5V1A                       |
| Stockage:3GB(RAM)16GB(ROM)                | Capacité de la batterie : 1500mAh              |
| Système d'exploitation : Android 10       | Communication : WIFI /Nano-SIM/e-SIM (intégré) |
| Écran : 4,5 pouces Résolution : 480*1170  | Bande réseau : 2G/3G/4G LTE                    |

## VII.Information sur la sécurité

Avant d'utiliser ce produit, veuillez lire les informations sur la sécurité ci-dessous.

1. Le produit ne doit pas être chargé d'une manière non officiellement recommandée, sous peine de provoquer un incendie, une explosion ou d'autres dangers ;

2. Éviter de faire tomber le produit, de le brûler, de le presser ou de l'immerger dans un liquide afin de ne pas endommager l'appareil ;

3. Éviter d'exposer le produit à des températures élevées, à proximité d'appareils générateurs de chaleur tels que les fours, les fours à micro-ondes, etc ;

4. Il convient d'utiliser le produit entre 0 °C et 40 °C et de le stocker entre 5 °C et 45 °C. Une température trop élevée ou trop basse pourrait entraîner une défaillance de l'appareil ;

## VIII. Informations sur l'entreprise

Site web : [www.globotok.shop](http://www.globotok.shop)

E-mail du service clientèle : [support@globotok.tech](mailto:support@globotok.tech)

Fabricant : Polaris Mobility Solutions Co Ltd.

Adresse : FLAT/RM 3B 8/F,KAISER CENTRE,18 CENTRE STREET,SAI YING PUN,HK

Tous droits réservés : Polaris Mobility Solutions Co Ltd.

## IX. Carte de garantie

Nom de l'utilisateur \_\_\_\_\_

Lieu d'achat \_\_\_\_\_

Date d'achat \_\_\_\_\_

Numéro de contact \_\_\_\_\_

Adresse e-mail \_\_\_\_\_

Adresse de correspondance \_\_\_\_\_

Code postal \_\_\_\_\_

## X. Conditions de garantie

1) Après l'achat de l'appareil, l'utilisateur doit conserver la preuve d'achat et la carte de garantie comme preuve de la garantie.

2) À compter de la date d'achat, tout produit présentant un problème de qualité dans un délai d'un an et tout accessoire dans un délai de six mois dans le cadre d'une utilisation normale peut bénéficier d'un service de réparation gratuit sur présentation de la preuve d'achat et de la carte de garantie. En Chine continentale, les produits achetés par l'intermédiaire de canaux agréés sont couverts par la politique nationale des trois garanties.

3. Conditions non couvertes par la garantie :

-L'usure normale de l'appareil ;

-Les dommages causés par non respect des instructions d'utilisation du produit ;

-Tout dommage causé par un cas de force majeure d'origine humaine.

4) En cas de panne causée par des facteurs humains, hors garantie et de force majeure, nous facturerons des frais de réparation appropriés, veuillez nous contacter.

\*En cas de modification des informations ci-dessus, veuillez vous référer à l'annonce sur le site web officiel.

### Attention

① Si les consommateurs utilisent un adaptateur d'alimentation pour le chargement, ils doivent acheter un adaptateur d'alimentation correspondant ayant obtenu la certification CCC et répondant aux exigences de la norme.

② Avertissement : en cas de remplacement incorrect de la batterie, un risque d'explosion existe et la batterie ne doit être remplacée que par une batterie du même type ou équivalente.

③ Attention : les batteries (blocs-batteries ou batteries combinées) ne doivent pas être exposées, par exemple, à la lumière du soleil, au feu ou à des environnements de surchauffe similaires.

# Español

## I. Lista de embalaje



Traductor



Cable de datos  
Tipo-C



Pasador de  
extracción de  
tarjeta



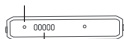
Cordón



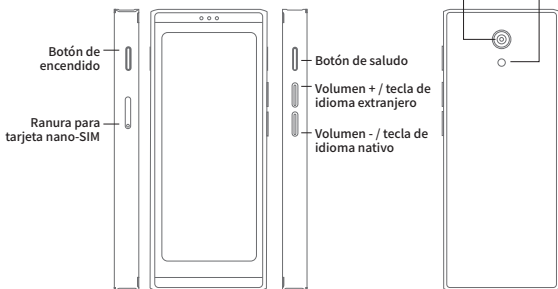
Manual de  
instrucciones

## II. Descripción general del producto

Conjunto de micrófonos



Altavoz



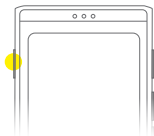
Micrófono

Puerto de  
carga  
tipo-C

Orificio para cordón

Altavoces duales

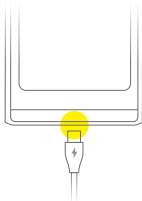
### III. Funcionamiento básico



#### Encendido/apagado/reinicio

- Pulsa prolongadamente el botón de encendido, el traductor se enciende automáticamente.
- Pulsa de nuevo y mantén pulsado el botón de encendido para seleccionar Apagar/Reiniciar.

Nota: Al utilizar el Traductor por primera vez, es necesario activar el dispositivo de acuerdo con las instrucciones de funcionamiento de la interfaz.

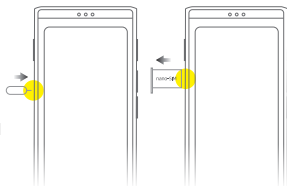


#### Cargando

Conecta un cable oype-C con un cargador estándar (soporta 5V1A) para cargar el traductor.

#### Instalación de la tarjeta nano-SIM

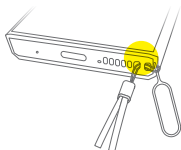
1. Inserta el pasador en el pequeño orificio del soporte de la tarjeta SIM y empújalo hacia dentro para expulsarla.
2. Después de colocar la tarjeta nano-SIM en el marco interior del soporte, inserte el soporte en el traductor.



#### Uso del punto de acceso WLAN

Es necesario tener instalada la tarjeta nano-SIM para poder compartir datos móviles con otros dispositivos.

Nota: Una vez instalada la tarjeta SIM, cambie la red a esta tarjeta en [Ajustes - Red y conectividad - Datos móviles].



#### Instalación del cordón

Inserte un extremo del cordón en el orificio del cordón y, a continuación, utilice el pasador de extracción de la tarjeta para enganchar el extremo fuera del orificio del cordón.

## IV. Función de traducción

### 01

#### Instrucciones de traducción de voz

1, Pulse el botón rojo o azul para entrar en la interfaz de reconocimiento de voz, hable en tiempo real mostrando el texto, pulse de nuevo en la interfaz inferior para traducir a un idioma extranjero y reproducir la voz; Mantenga pulsado el botón rojo o azul para entrar en la interfaz de reconocimiento de voz, hable en tiempo real para mostrar texto, suelte el botón para traducir a un idioma extranjero y reproducir la voz;



Haga doble clic en el botón rompehielos para abrir una interfaz que reproduce una voz "hola, ¿puedo hablar contigo a través de este dispositivo?".

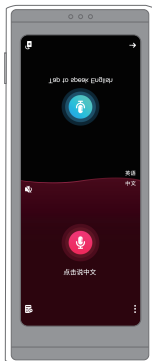
Toque los tres puntos de la esquina inferior derecha para activar el interruptor de tecla de volumen a tecla de voz para cambiar la tecla de volumen a tecla de voz

### 02

#### Traducción cara a cara

#### Comunicación en pantalla dividida con visualización en tiempo real

Adecuado para conversaciones largas: cada interlocutor utiliza la mitad de la pantalla y pulsa en su zona respectiva de la pantalla para empezar a hablar. El texto se reconoce, se traduce al idioma de la otra persona y se muestra en la pantalla en tiempo real. Por defecto, si no se detecta habla durante 3 segundos, el reconocimiento se detiene y, a continuación, se emite la traducción.



Haz clic en la mitad superior de la pantalla para hablar con la otra persona

Haga clic en la mitad superior de la pantalla para hablar por sí mismo

# 03

## Traducción de fotos

### Vista panorámica, traducción instantánea

Modo de pantalla completa: seleccione el idioma que desea traducir y pulse el obturador para traducir directamente al idioma de destino.



# 04

## Ajustes

Puedes deslizar el dedo hacia abajo desde la barra de estado superior para ver más ajustes y servicios.

Más aplicaciones: toca el botón de la esquina superior derecha de la barra de ajustes rápidos para ver el centro personal, red y conexiones, pantalla, ajustes del sistema y mucho más.

### Barra de ajustes rápidos

Desliza el dedo hacia abajo desde la parte superior para ver la barra de ajustes rápidos



## V. Problemas comunes

### 1. Baja precisión de la traducción

-Puede que el entorno sea demasiado ruidoso, lo que afecta a la calidad de la grabación. Sugiera cambiar a un entorno relativamente silencioso antes de traducir;

-Puede que esté demasiado lejos del traductor, lo que provoca grabaciones incompletas. Se recomienda acercar la distancia entre el orador y el micrófono del traductor.

### 2. El traductor se retrasa

Es posible que el espacio de almacenamiento de tu dispositivo esté lleno. Te recomendamos que borres los archivos que no sean importantes en [Almacenamiento] o que reinicies el traductor.

### 3. Se produce una situación de bloqueo o muerte

Un comportamiento incorrecto puede hacer que el dispositivo se apague. Puedes mantener pulsado el botón de encendido durante más de 20 segundos para forzar el reinicio del traductor.

### 4. El sonido de la traducción no se reproduce automáticamente

Es posible que el ajuste de volumen del traductor sea demasiado bajo.

### 5. El traductor consume energía demasiado rápido

Es posible que tu entorno de red actual sea deficiente y el traductor realice búsquedas frecuentes en la red, lo que provocará un aumento significativo del consumo de energía. Te sugerimos que cambies a una conexión WiFi más estable.

### 6. No hay datos móviles en el traductor después de instalar la tarjeta SIM

-Por favor, comprueba si la nano-SIM está instalada correctamente;

-Una vez finalizada la instalación, se recomienda reiniciar el traductor y esperar de 1 a 2 minutos;

-Compruebe si los ajustes como roaming y datos móviles están activados.

## VI. Información sobre el producto

Nombre del producto: PORTABLE TRANSLATOR

Modelo del producto: G1

Tamaño: 129.7\*53.5\*10.9 Peso: 115g

Procesador: 4 núcleos ARM 12nm 2.0GHz

Almacenamiento: 3GB(RAM)16GB(ROM)

Sistema operativo: Android 10

Tamaño de pantalla: 4.5" Resolución: 480\*1170

Cámara: 8 megapíxeles

Micrófono: matriz multimicrófono

Altavoces: altavoces duales

Carga: Tipo-C 5V1A

Capacidad de la batería: 1500mAh

Comunicación:  
WIFI /Nano-SIM/e-SIM (integrada)

Banda de red: 2G/3G/4G LTE

## VII. Información de seguridad

Antes de utilizar este producto, lea la siguiente información de seguridad.

1.No cargue el producto de un modo no recomendado oficialmente, ya que podría provocar un incendio, una explosión u otros peligros;

2.No deje caer el producto con fuerza, no lo queme, no lo apriete ni lo sumerja en líquido para evitar daños en el dispositivo;

3.No exponga el producto a altas temperaturas, ni cerca de equipos generadores de calor como hornos, microondas, etc;

4.Utilice el producto dentro del intervalo de 0-40°C y guárdelo dentro del intervalo de 5 a 45°C. Una temperatura demasiado alta o demasiado baja puede provocar fallos en el equipo;

## VIII. Información empresarial

Sitio web corporativo : [www.globotok.shop](http://www.globotok.shop)

Correo electrónico del servicio de atención al cliente : [support@globotok.tech](mailto:support@globotok.tech)

Fabricante : Polaris Mobility Solutions Co Ltd.

Dirección: FLAT/RM 3B 8/F,KAISER CENTRE,18 CENTRE STREET,SAI YING PUN,HK

Todos los derechos reservados : Polaris Mobility Solutions Co Ltd.

## IX. Tarjeta de garantía

Nombre del usuario \_\_\_\_\_

Lugar de compra \_\_\_\_\_

Fecha de compra \_\_\_\_\_

Teléfono de contacto \_\_\_\_\_

Correo electrónico \_\_\_\_\_

Dirección de correspondencia \_\_\_\_\_

Código postal \_\_\_\_\_

## X. Normas de garantía

1. Cuando el usuario adquiera la máquina, conserve el comprobante de compra y la tarjeta de garantía como prueba de garantía.

2. En el plazo de 1 año a partir de la fecha de compra, el producto tendrá derecho a un servicio de reparación gratuito con el comprobante de compra y la tarjeta de garantía en caso de problemas de calidad en condiciones normales de uso dentro de los seis meses de la categoría de accesorios. Los productos adquiridos a través de canales autorizados en China continental están cubiertos por la Política Nacional de Tres Paquetes.

3. La garantía no cubre:

-El desgaste normal de la máquina;

-Daños causados por no utilizar el producto de acuerdo con las instrucciones;

-Daños causados por causas de fuerza mayor provocadas por el hombre.

4. Cobraremos una tarifa de reparación adecuada por fallos causados por factores antropogénicos, fuera de garantía y de fuerza mayor.

\*Si la información anterior está sujeta a cambios, consulte el anuncio en el sitio web oficial.

### Precaución

① Si los consumidores utilizan un adaptador de corriente para el suministro eléctrico, deberán adquirir un adaptador de corriente adecuado que haya obtenido la certificación CCC y cumpla los requisitos de la norma.

② Precaución: Si la batería no se sustituye correctamente, existe riesgo de explosión y sólo debe sustituirse por otra del mismo tipo o equivalente.

③ Advertencia: las baterías (paquetes o combinaciones) no deben exponerse a condiciones como la luz solar, el fuego o un calor excesivo similar.

# Русский

## I. Упаковочный лист



Портативный переводчик



Кабель для передачи данных Type-C



Скрепка для извлечения сим-карты



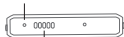
Шнурок



Инструкция по эксплуатации

## II. Сведения о продукте

Расстановка микрофона



Динамик

Камера Вспышка



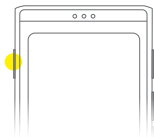
Расстановка микрофона

Порт зарядки Type-C

Отверстие для шнура

Двойные динамики

### III. Основная операция

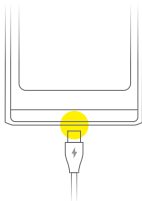


#### Включение/выключение/перезагрузка

-Длительно нажмите кнопку питания, и переводчик включится автоматически.

-Нажмите и удерживайте кнопку питания еще раз, чтобы выбрать выключение/перезагрузку.

Примечание: При первом использовании переводчика вам необходимо активировать устройство в соответствии с инструкциями по эксплуатации в интерфейсе.



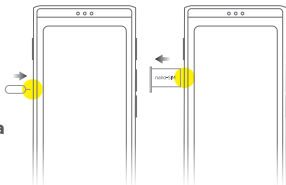
#### Зарядка

Для зарядки переводчика подключите кабель Type-C к стандартному зарядному устройству (поддерживает 5В1А).

#### Установка nano-SIM карты

1. Вставьте скрепку для извлечения сим-карты в маленькое отверстие на держателе SIM-карты и толкните внутрь, чтобы извлечь держатель SIM-карты.

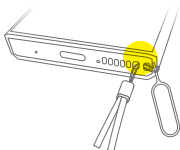
2. После того как nano-SIM карта будет помещена во внутреннюю рамку держателя, вставьте его обратно в переводчик.



#### Использование WiFi хотспота

Вы сможете делиться мобильными данными с другими устройствами только после установки nano-SIM карты.

Примечание: После установки SIM-карты переключите сеть на эту карту в меню [Настройки - Сеть и связь - Мобильные данные].



#### Прикрепление шнура

Вставьте один конец шнура в отверстие для шнура, а затем с помощью ключ-скрепки выведите конец шнура из отверстия.

## IV. Функция перевода

### 01

#### Инструкции по голосовому переводу

1, Нажмите красную или синюю кнопку, чтобы войти в интерфейс распознавания голоса, говорите в реальном времени для отображения текста, нажмите еще раз на интерфейс ниже для перевода на иностранный язык и воспроизведения голоса;  
2, Нажмите и удерживайте красную или синюю кнопку, чтобы войти в интерфейс распознавания голоса, говорите в реальном времени для отображения текста, отпустите кнопку для перевода на иностранный язык и воспроизведения голоса;



Дважды щелкните по клавишу пролома льда, чтобы открыть интерфейс для воспроизведения голоса "Извините, могу я поговорить с вами через это устройство?"

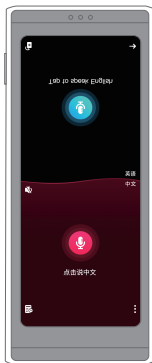
Нажмите на три точки в правом нижнем углу, чтобы переключить клавишу регулировки громкости на голосовую клавишу.

### 02

#### Перевод "лицом к лицу"

#### Связь с разделенным экраном, отображение в реальном времени

Подходит для длительных многочисленных разговоров между двумя сторонами: каждая сторона обмена использует половину экрана и начинает говорить, нажав на соответствующую область экрана. Речевой текст распознается и переводится на язык другой стороны, отображаясь на экране в реальном времени по умолчанию 3 секунды нет речи, затем распознавание прекращается, и перевод транслируется голосом.



Нажмите на верхнюю половину экрана, чтобы собеседник произнес слова

Нажмите на верхнюю половину экрана, чтобы сказал себе

# 03

## Перевод по фото

### Выборка текстов на общей картине, мгновенный перевод

Полноэкранный режим: выберите язык, который вам нужно перевести, и нажмите затвор, чтобы перевести непосредственно на язык перевода.



# 04

## Настройки

Вы можете потянуть вниз верхнюю строку состояния, чтобы просмотреть дополнительные настройки и услуги. Дополнительные приложения: Нажмите кнопку в правом верхнем углу панели настроек быстрого доступа, чтобы просмотреть личный кабинет, сеть и подключение, дисплей, системные настройки и т.д.

### Панель настроек быстрого доступа

Потяните сверху вниз, чтобы просмотреть панель настроек быстрого доступа



→ **Настройки**  
Нажмите, чтобы открыть настройки

## V. Часто задаваемые вопросы

### 1. Низкая точность перевода

-Возможно, окружающий шум слишком громкий, что влияет на качество записи. Рекомендуется перейти в относительно тихую окружающую среду для перевода.;

-Возможно, вы находитесь слишком далеко от переводчика, что приводит к неполной записи. Рекомендуется уменьшить расстояние между собеседником и микрофоном переводчика.

### 2. Зависание переводчика

Возможно, недостаточно места в хранилище на вашем устройстве. Рекомендуется очистить неважные файлы в разделе [Хранилище] или перезагрузить переводчик..

### 3. Проблемы с зависанием или сбоем в работе

Неверные действия могут привести к зависанию устройства. Вы можете удерживать кнопку питания в течение 20 секунд или дольше, чтобы принудительно перезагрузить переводчик..

### 4. Звук перевода не воспроизводится автоматически

Возможно, в переводчике установлена слишком низкая громкость.

### 5. Переводчик потребляет слишком много энергии

Возможно, ваша текущая сетевая среда слабая, и переводчик постоянно ищет сеть, что приводит к значительному увеличению потребления энергии. Рекомендуется переключиться на более стабильное подключение Wi-Fi.

### 6. Отсутствие мобильных данных на переводчике после установки SIM-карты

-Пожалуйста, проверьте, правильно ли установлена nano-SIM-карта;

-После завершения установки рекомендуется перезагрузить переводчик и подождать 1-2 минуты;

-Проверьте, включены ли роуминг, мобильные данные и другие настройки.

## VI. Информация о продукте

|   |  |
|---|--|
| Наименование продукта: PORTABLE TRANSLATOR    | Камера: 8 мегапикселей                   |
| Модель продукта: G1                           | Микрофон: Расстановка микрофонов         |
| Размеры: 129,7*53,5*10,9 Вес: 115 г           | Динамик: Двойной динамик                 |
| Процессор: 4-ядерный ARM 12nm 2.0GHz          | Зарядка: Type-C 5B1A                     |
| Объем памяти: 3GB (RAM) 16GB (ROM)            | Емкость аккумулятора: 1500мАч            |
| ОС: Android 10                                | Связь: WIFI /Nano-SIM/e-SIM (встроенная) |
| Размер экрана: 4,5 дюйма Разрешение: 480*1170 | Диапазон частот сети: 2G / 3G / 4G LTE   |

## VII. Информация о безопасности

Перед использованием данного изделия, пожалуйста, ознакомьтесь со следующей информацией о безопасности.

1. Не используйте неофициальные рекомендованные методы зарядки, это может привести к пожару, взрыву или другим опасностям;

2. Пожалуйста, избегайте сильного падения, сжигания, сдавливания или погружения изделия в жидкость, чтобы избежать повреждения устройства;

3. Не подвергайте изделие воздействию высоких температур вблизи нагревательного оборудования, такого как духовой шкаф, микроволновая печь и т.д.;

4. Пожалуйста, используйте изделие при температуре 0-40 °C и храните его при температуре от 5 до 45 °C. Слишком высокая или слишком низкая температура может привести к неисправности оборудования.

## VIII. Информация о предприятии

Сайт предприятия : [www.globotok.shop](http://www.globotok.shop)

Электронная почта службы поддержки клиентов : [support@globotok.tech](mailto:support@globotok.tech)

Производитель : Polaris Mobility Solutions Co Ltd.

Адрес : FLAT/RM 3B 8/F, KAISER CENTRE, 18 CENTRE STREET, SAI YING PUN, HK

Все права защищены : Polaris Mobility Solutions Co Ltd.

## IX. Гарантийный талон

ФИО пользователя \_\_\_\_\_

Место покупки \_\_\_\_\_

Дата покупки \_\_\_\_\_

Контактный телефон \_\_\_\_\_

Электронная почта \_\_\_\_\_

Почтовый адрес \_\_\_\_\_

Почтовый индекс \_\_\_\_\_

## X. Правила гарантии

1.Пожалуйста, сохраняйте чек и гарантийный талон при покупке, как подтверждение для гарантийного обслуживания.

2.В течение 1 года со дня покупки изделия при наличии документа, подтверждающего покупку, и гарантийного талона в случае возникновения проблем с качеством при нормальном использовании в течение шести месяцев с момента приобретения изделия можно получить бесплатное ремонтное обслуживание. На изделия, приобретенные по авторизованным каналам в материковом Китае, распространяется национальная политика трех гарантий.

3.Гарантия не распространяется на следующие неисправности:

-Нормальный износ устройства;

-Повреждения, вызванные несоблюдением инструкций по эксплуатации изделия ;

-Повреждения, вызванные антропогенными форс-мажорными обстоятельствами.

4.В случае неисправностей, вызванных техногенными причинами, превышением срока гарантии и непреодолимыми факторами, мы взимаем соответствующую плату за техническое обслуживание, пожалуйста, свяжитесь с нами.

\*Если вышеуказанная информация может быть изменена, преимущество имеет объявление на официальном сайте.

### Меры предосторожности

①Если потребитель использует адаптер питания, необходимо приобрести адаптер, который прошел сертификацию CCC и соответствует требованиям стандарта.

②Внимание: При неправильной замене батареи существует опасность взрыва, поэтому ее следует заменять только на батарею того же типа или эквивалентную.

③Предупреждение: батареи (аккумуляторные блоки или комбинированные батареи) не должны подвергаться воздействию таких условий, как попадание прямых солнечных лучей, сжигание или аналогичная температура перегрева.

# ภาษาไทย

## ๑. รายการบรรจุ



เครื่องแปลภาษา



สายเคเบิลข้อมูล  
Type-C



ซิมจัมซิม

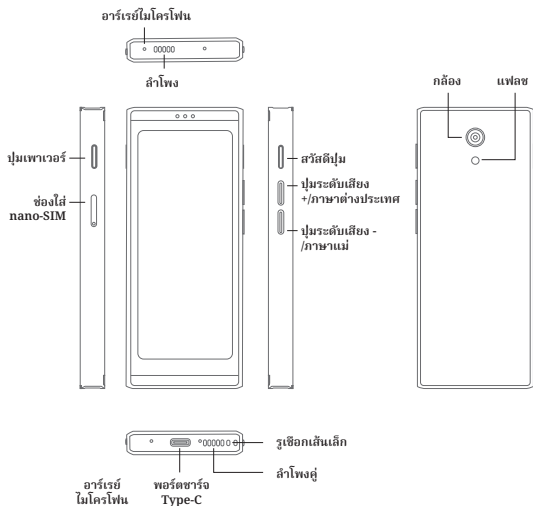


เชือกเส้นเล็ก

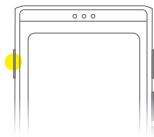


คู่มือการใช้งาน

## ๒. ภาพรวมผลิตภัณฑ์



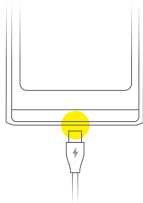
### ๓. การใช้งานขั้นพื้นฐาน



#### เปิด/ปิด/รีสตาร์ท

- กดปุ่มเพาเวอร์ค้างไว้ เครื่องแปลภาษาจะเปิดโดยอัตโนมัติ
- กดปุ่มพาวเวอร์ค้างไว้อีกครั้ง เลือกปิดเครื่อง/รีสตาร์ท

หมายเหตุ: เมื่อใช้เครื่องแปลภาษาเป็นครั้งแรก ต้องเปิดใช้งานอุปกรณ์ตามคำแนะนำบนอินเทอร์เน็ตเพซ

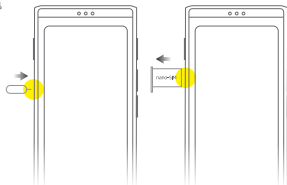


#### การชาร์จ

เชื่อมต่อสายเคเบิลข้อมูล Type-C พร้อมเครื่องชาร์จมาตรฐาน (รองรับ 5V1A) เพื่อชาร์จเครื่องแปลภาษา

#### ติดตั้งการ์ด nano-SIM

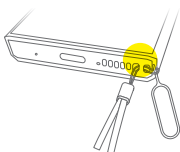
1. สอดเข็มจิ้มเข้าไปในรูเล็กๆ บนที่ใส่ซิมการ์ด ตันเข้าด้านในเพื่อถอดที่ใส่ซิมการ์ด
2. หลังจากใส่การ์ด nano-SIM ลงในกรอบด้านในของที่ใส่การ์ดแล้ว ให้ใส่ที่ใส่การ์ดเข้าไปในเครื่องแปลภาษา



#### ใช้ฮอตสปอต Wi-Fi

ต้องติดตั้งการ์ด nano-SIM ก่อนจึงจะแชร์ข้อมูลมือถือกับอุปกรณ์อื่นได้

หมายเหตุ: หลังจากที่คุณติดตั้งซิมการ์ดแล้ว โปรดเปลี่ยนเครือข่ายเป็นการดีนใน [การตั้งค่า - เครือข่ายและการเชื่อมต่อ - ข้อมูลมือถือ]



#### ติดตั้งเชือกเส้นเล็ก

สอดปลายด้านหนึ่งของเชือกเส้นเล็กเข้าไปในรูเชือกเส้นเล็ก จากนั้นใช้เข็มจิ้มซิมเพื่อเกี่ยวปลายเชือกเส้นเล็กนั้นออกจากรูเชือกเส้นเล็ก

## ๔. ฟังก์ชันการแปล

# 01

### การแนะนำการแปลด้วยเสียง

1. คลิกปุ่มสีแดงหรือสีฟ้า เพื่อเข้าสู่อินเทอร์เฟซการจดจำเสียง และข้อความจะแสดงแบบเรียลไทม์เมื่อคุณพูด คลิกอินเทอร์เฟซด้านล่างอีกครั้งเพื่อแปลเป็นภาษาต่างประเทศ และเล่นออกด้วยเสียง
2. กดปุ่มสีแดงหรือสีฟ้าค้างไว้ เพื่อเข้าสู่อินเทอร์เฟซการจดจำเสียง และข้อความจะแสดงแบบเรียลไทม์เมื่อพูด แล้วปล่อยปุ่มเพื่อแปลเป็นภาษาต่างประเทศ และเล่นออกด้วยเสียง



คลิกปุ่มสีแดงหรือสีฟ้าเพื่อเข้าสู่อินเทอร์เฟซการจดจำเสียงและข้อความจะแสดงแบบเรียลไทม์เมื่อคุณพูด

คลิกอินเทอร์เฟซด้านล่างอีกครั้งเพื่อแปลเป็นภาษาต่างประเทศ และเล่นออกด้วยเสียง

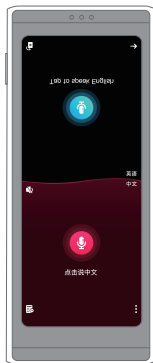
กดปุ่มสีแดงหรือสีฟ้าค้างไว้เพื่อเข้าสู่อินเทอร์เฟซการจดจำเสียง และข้อความจะแสดงแบบเรียลไทม์เมื่อพูด

ปล่อยปุ่มเพื่อแปลเป็นภาษาต่างประเทศ และเล่นออกด้วยเสียง

# 02

### การแปลแบบเผชิญหน้ากัน การสื่อสารแบบแยกหน้าจอ การแสดงผลแบบเรียลไทม์

เหมาะสำหรับการสนทนาระยะยาวและหลายรอบระหว่างทั้งสองฝ่าย: แต่ละฝ่ายใช้ครึ่งหนึ่งของหน้าจอ และคลิกที่พื้นที่หน้าจอที่เกี่ยวข้องเพื่อเริ่มการสนทนาจดจำข้อความเสียงและแปลเป็นภาษาของอีกฝ่ายและแสดงบนหน้าจอแบบเรียลไทม์ หากตรวจไม่พบเสียงเป็นเวลา 3 วินาที การจดจำเสียงจะหยุดลง จากนั้นจะออกอากาศด้วยเสียง



คลิกที่ครึ่งบนของหน้าจอและอีกฝ่ายพูด

คลิกที่ครึ่งล่างของหน้าจอเพื่อพูดด้วยตัวเอง



## ๕. ปัญหาที่พบบ่อย

### 1. ความแม่นยำในการแปลคำ

- อาจมีเสียงรบกวนข้างดังเกินไป ส่งผลต่อคุณภาพการบันทึกเสียง ขอแนะนำให้เปลี่ยนเป็นสภาพแวดล้อมที่ค่อนข้างเงียบสงบก่อน
- คุณอยู่ห่างจากเครื่องแปลภาษามากเกินไป ส่งผลให้การบันทึกเสียงไม่สมบูรณ์ ขอแนะนำให้ลดระยะห่างระหว่างผู้พูดและไมโครโฟนของเครื่องแปลภาษา

### 2. เครื่องแปลภาษามีความล่าช้า

อาจเป็นไปได้ว่าที่เก็บข้อมูลในอุปกรณ์เต็ม ขอแนะนำให้ล้างไฟล์ที่ไม่สำคัญใน [พื้นที่เก็บข้อมูล] หรือรีเซ็ตตัวแปล

### 3. เครื่องหยุดทำงานหรือเสีย

การทำงานที่ไม่ถูกต้องอาจทำให้อุปกรณ์เสียได้ คุณสามารถกดปุ่มเปิด/ปิดค้างไว้นานกว่า 20 วินาที เพื่อบังคับให้รีเซ็ตเครื่องแปลภาษา

### 4. ไม่มีการเล่นเสียงอัตโนมัติ

อาจเป็นเพราะการตั้งค่าระดับเสียงของเครื่องแปลภาษาของคุณต่ำเกินไป

### 5. การใช้พลังงานเร็วเกินไป

อาจเป็นไปได้ว่าสภาพแวดล้อมเครื่องช่วยปัจจุบันของคุณไม่ดี และการค้นหาเครื่องช่วยบ่อยครั้งจะทำให้การใช้พลังงานเพิ่มขึ้นอย่างมาก ขอแนะนำให้คุณเปลี่ยนไปใช้การเชื่อมต่อ WiFi ที่เสถียรกว่า

### 6. หลังจากติดตั้งซิมการ์ด เครื่องแปลภาษาไม่มีข้อมูลมือถือ

- โปรดตรวจสอบว่าได้ติดตั้งnano-SIMอย่างถูกต้องหรือไม่
- หลังจากการติดตั้งเสร็จสิ้น ขอแนะนำให้รีเซ็ตเครื่องแปลภาษา และรอประมาณ 1 ~ 2 นาที
- ตรวจสอบว่าข้อมูลโรมมิ่ง ข้อมูลมือถือ และการตั้งค่าอื่นๆ เปิดอยู่หรือไม่

## ๖. ข้อมูลผลิตภัณฑ์

ชื่อผลิตภัณฑ์: PORTABLE TRANSLATOR

รุ่นผลิตภัณฑ์: G1

ขนาด: 129.7\*53.5\*10.9 มม. น้ำหนัก: 115g

หน่วยประมวลผล: 4 คอร์ ARM 12nm 2.0GHz

พื้นที่เก็บข้อมูล: 3GB (RAM) 16GB (ROM)

ระบบปฏิบัติการ: Android10

ขนาดหน้าจอ: 4.5 นิ้ว ความละเอียด: 480\*1170

กล่อง: 8 ล้านพิกเซล

ไมโครโฟน: อาร์เรย์ไมโครโฟนหลายตัว

ลำโพง: ลำโพงคู่

การชาร์จ: Type-C 5V1A

ความจุแบตเตอรี่: 1500mAh

วิธีการสื่อสาร: WIFI /Nano-SIM/e-SIM (ในตัว)

ย่านความถี่เครื่องช่วย: 2G/3G/4G LTE

## ๗. ข้อมูลด้านความปลอดภัย

ก่อนใช้ผลิตภัณฑ์นี้ โปรดอ่านข้อมูลด้านความปลอดภัยต่อไปนี้ก่อน

1. ห้ามใช้วิธีการชาร์จที่ไม่ได้แนะนำอย่างเป็นทางการ เพื่อหลีกเลี่ยงไฟไหม้ การระเบิดหรืออันตรายอื่นๆ
2. โปรดหลีกเลี่ยงการทำตกหนัก เหน็บหรือแช่ผลิตภัณฑ์ในของเหลว เพื่อหลีกเลี่ยงความเสียหายของอุปกรณ์
3. โปรดอย่าให้ผลิตภัณฑ์สัมผัสกับอุณหภูมิสูงหรือใกล้กับอุปกรณ์ทำความร้อน เช่น เตายก เตาไมโครเวฟ ฯลฯ
4. โปรดใช้ผลิตภัณฑ์นี้ภายในอุณหภูมิ 0-40°C และเก็บผลิตภัณฑ์ภายในอุณหภูมิ 5-45°C หากอุณหภูมิสูงหรือต่ำเกินไป อาจทำให้อุปกรณ์ขัดข้อง

## ๘. ข้อมูลองค์กร

เว็บไซต์ : [www.globotok.shop](http://www.globotok.shop)

อีเมลฝ่ายบริการลูกค้า : [support@globotok.tech](mailto:support@globotok.tech)

ผู้ผลิต : Polaris Mobility Solutions Co Ltd.

ที่อยู่ : FLAT/RM 3B 8/F,KAISER CENTRE,18 CENTRE STREET,SAI YING PUN,HK

สงวนลิขสิทธิ์ : Polaris Mobility Solutions Co Ltd.

## ๙. ใบรับประกัน

ชื่อผู้ใช้ \_\_\_\_\_

สถานที่ซื้อ \_\_\_\_\_

วันที่ซื้อ \_\_\_\_\_

เบอร์ติดต่อ \_\_\_\_\_

อีเมล \_\_\_\_\_

ที่อยู่ทางไปรษณีย์ \_\_\_\_\_

รหัสไปรษณีย์ \_\_\_\_\_

## ๑๐. เงื่อนไขการรับประกัน

1. เมื่อผู้ใช้ซื้อเครื่อง โปรดเก็บหลักฐานการซื้อและใบรับประกันไว้  
2. นับจากวันที่ซื้อ หากผลิตภัณฑ์ที่มีปัญหาด้านคุณภาพภายใต้การใช้งานปกติภายในหนึ่งปีและอุปกรณ์เสริมมีปัญหาด้านคุณภาพภายใต้การใช้งานปกติภายในครึ่งปี คุณสามารถผลิตเพลินกับบริการบำรุงรักษาฟรีพร้อมหลักฐานการซื้อและใบรับประกัน ผลิตภัณฑ์ที่ซื้อผ่านช่องทางที่ได้รับอนุญาตในจีนแผ่นดินใหญ่ ใช้ได้กับนโยบายการรับประกันสามประการของประเทศ

3. สถานการณ์ต่อไปนี้ไม่อยู่ในขอบเขตการรับประกัน:

- การสึกหรอตามปกติของเครื่อง
- ความเสียหายที่เกิดจากการใช้งานไม่เป็นไปตามคู่มือการใช้งาน
- ความเสียหายที่เกิดจากปัจจัยเหตุสุดวิสัย

4. สำหรับความล้มเหลวที่เกิดจากคน นอกเหนือระยะเวลาการรับประกันและความล้มเหลวที่เกิดจากปัจจัยเหตุสุดวิสัย เราจะเรียกเก็บค่าบริการบำรุงรักษาที่เหมาะสม โปรดติดต่อเรา

\*หากข้อมูลข้างต้นมีการเปลี่ยนแปลง โปรดดูประกาศบนเว็บไซต์ทางการ

### ข้อควรระวัง

① หากผู้บริโภคใช้เพาเวอร์อะแดปเตอร์สำหรับจ่ายไฟ ควรซื้อและใช้เพาเวอร์อะแดปเตอร์ที่ได้รับการรับรองCCCและตรงตามข้อกำหนดมาตรฐาน

② ค่าเตือน: อาจเกิดอันตรายจากการระเบิดได้หากเปลี่ยนแบตเตอรี่ไม่ถูกต้อง และสามารถเปลี่ยนได้ด้วยแบตเตอรี่ประเภทเดียวกันหรือเทียบเท่าเท่านั้น

③ ห้ามให้แบตเตอรี่ (ชุดแบตเตอรี่หรือแพ็คแบตเตอรี่) สัมผัสกับสภาพแวดล้อมที่ร้อนเกินไป เช่น แสงแดด ไฟ ฯลฯ

# 简体中文

## 一、包装清单



翻译机



Type-C数据线



取卡针



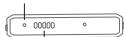
挂绳



说明书

## 二、产品概览

麦克风阵列



扬声器

摄像头

闪光灯

电源键

nano-SIM  
卡槽

破冰键

音量+/外语键

音量-/母语键



麦克风阵列

type-C  
充电口

双扬声器

挂绳孔

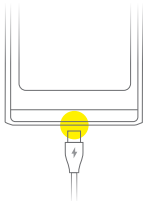
### 三、基础操作



#### 开机 / 关机 / 重启

- 长按电源键，翻译机自动开机。
- 再次长按电源键，选择关机/重启

注意：首次使用翻译机，需根据界面中的操作指引激活设备。



#### 充电

连接type-C数据线，搭配标准充电器（支持5V1A），即可为翻译机充电。

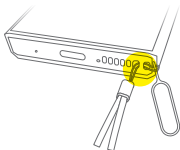
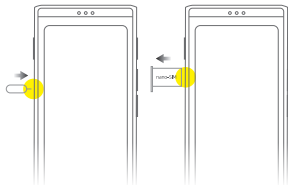
#### 安装nano-SIM卡

1. 取卡针插入SIM卡托架上的小孔内，向里推动弹出SIM卡托。
2. nano-SIM卡放置于卡托内框后，再将卡托插入翻译机即可。

#### 使用WLAN热点

你需要在安装nano-SIM卡之后，才能与其他设备共享移动数据。

注意：在您安装完SIM卡之后，请在【设置-网络与连接-移动数据】中将网络切换成该卡。



#### 安装挂绳

将挂绳一端插入挂绳孔，再使用取卡针将该端从挂绳孔勾出。

## 四、翻译功能

# 01

### 语音翻译说明

1. 单击红色或蓝色按钮，进入语音识别界面，说话实时显示文字，再次点击下方界面翻译为外语，并语音播放出来；
2. 按住红色或蓝色按钮，进入语音识别界面，说话实时显示文字，松开按钮翻译为外语，并语音播放出来；



双击破冰键，弹出一个界面播放一段语音“Excuse me ,can I talk with you via this device”

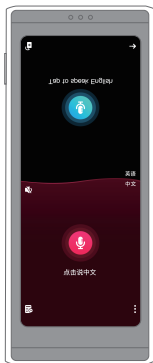
点击右下角三个点，打开音量键变语音键开关，即可将音量键切换成语音键

# 02

### 面对面翻译

#### 分屏交流, 实时显示

适合双方长时间多轮对话：交流双方各自使用一半屏幕，点击各自屏幕区域开始说话。识别语音文本并翻译成对方语言实时显示在屏幕上默认3秒没检测到语音则停止识别，然后语音播报翻译。



点击上半屏对方说

点击上半屏自己说

# 03

## 拍照翻译

### 全景取景, 即拍即译

全屏模式：选择好需要翻译的语种，按下快门后，可直接翻译成目标语言。



# 04

## 设置

### 快捷设置栏

从顶部向下轻扫, 查看快捷设置栏

你可以从顶部状态栏向下轻扫, 查看更多设置与服务。

更多应用：点击快捷设置栏右上角按钮, 可查看个人中心、网络与连接、显示、系统设置等。



## 五、常见问题

### 1. 翻译准确度低

- 可能是环境噪音过大，影响录音质量。建议更换到相对安静的环境再进行翻译；
- 可能你距离翻译机过远，导致录音不完整。建议拉近讲话者与翻译机麦克风的距离。

### 2. 翻译机出现卡顿的情况

可能是您的设备存储空间已满。建议在【存储空间】中清理掉不重要的文件，或重启翻译机。

### 3. 出现卡死或死机情况

错误的操作行为，可能会导致设备死机。你可以长按电源键20S以上，强制重启翻译机。

### 4. 没有自动播放翻译声音

可能是你翻译机的音量设置过小。

### 5. 翻译机耗电过快

可能是您当前的网络环境较差，翻译机频繁搜索网络会导致功耗大幅增加。建议您切换到更稳定的WiFi连接。

### 6. 安装SIM卡后，翻译机没有移动数据

- 请检查nano-SIM是否正确安装；
- 安装完成后，建议重启翻译机，并等待1~2分钟；
- 检查漫游、移动数据等设置是否开启

## 六、产品信息

产品名称：便携式翻译机

产品型号：G1

尺寸：129.7\*53.5\*10.9 重量：115g

处理器：4核ARM 12nm 2.0GHz

存储空间：3GB (RAM) 16GB (ROM)

操作系统：Android 10

屏幕尺寸：4.5寸 分辨率：480\*1170

摄像头：800万像素

麦克风：多麦克风阵列

扬声器：双扬声器

充电：Type-C 5V1A

电池容量：1500mAh

通信方式：WIFI/Nano-SIM/ e-SIM(内置)

网络频段：2G/3G/4G LTE

## 七、安全信息

使用本产品之前，请先阅读以下安全信息。

1. 请勿使用非官方推荐的方式充电，以免引发火灾、爆炸或其他危险；
2. 请避免将产品重摔、焚烧、挤压或沉浸于液体中，以免设备损坏；
3. 请勿将产品暴露在高温处、发热设备周围如烤箱、微波炉等；
4. 请在0~40°C范围内使用本产品，并在5~45°C范围内存放产品。温度过高或者过低，可能会引起设备故障；

## 八、企业信息

企业网站: www.globotok.shop

客服邮箱: support@globotok.tech

制造商: 極光通訊有限公司

地址: 香港中西区西营盘正街18号启正中心803B室

版权所有: 極光通訊有限公司

## 九、保修卡

用户姓名 \_\_\_\_\_

购买地点 \_\_\_\_\_

购买日期 \_\_\_\_\_

联系电话 \_\_\_\_\_

电子邮箱 \_\_\_\_\_

通讯地址 \_\_\_\_\_

邮政编码 \_\_\_\_\_

## 十、保修条例

11. 用户购机时, 请保留购买证据和保修卡, 以作保修凭证。

12. 自购机日起, 产品1年内、配件类半年内正常使用情况下出现质量问题, 可凭购买证明和保修卡享受免费维修服务。在中国大陆地区通过授权渠道购买的产品, 符合国家三包政策。

13. 不属于保修之范围:

- 机器正常磨损;
- 未按照说明书使用造成的损坏;
- 人为不可抗拒因素造成的损坏。

14. 人为、超过保修期及不可抗拒因素造成的故障, 我们将收取适当的维修费, 请与我们联系。

\*以上信息若有变动, 请以官方网站公告为准。

### 注意事项

① 消费者若使用电源适配器供电, 则应该购买配套使用获得CCC认证并满足标准要求的电源适配器。

② 注意: 如果电池更换不当会有爆炸危险, 只能用同样类型或等效类型的电池来更换。

③ 电池 (电池包或组合电池) 不得暴露在诸如日照、火烤或类似过热环境中的警告。

# Türkçe

## I. Paket İçeriği



Çeviri  
cihazı



Type-C  
kablo



Çıkarma  
pimi

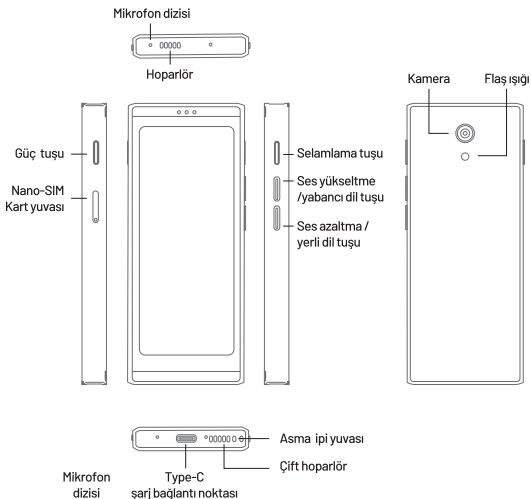


Asma  
ipi



Kullanım  
kılavuzu

## II. Ürün Tanıtımı



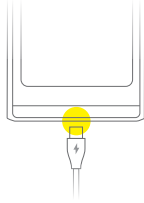
### III. Temel Çalıştırma



#### Açma/Kapatma/Yeniden başlatma

Açma/kapatma tuşuna **basılı** tutun; çeviri cihazı otomatik olarak başlar. Güç tuşuna tekrar **basılı** tutun ve gücü kapat/yeniden başlat seçeneğini seçin.

Not: Çeviri makinesini ilk kez kullanırken, cihazı arayüzdeki **çalıştırma talimatlarına** göre etkinleştirin.



#### Şarj etme

Çeviri makinesini şarj etmek için Type-C veri kablosunu **bağlayın** ve bunu standart bir şarj cihazıyla (5V1A'yı destekleyen) eşleştirin.

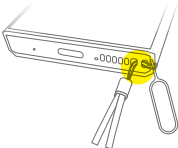
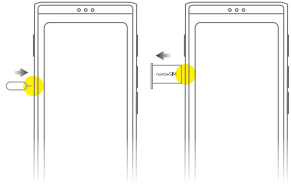
#### Nano SIM kartı takma

1. Çıkarma pimini SIM kart desteğindeki küçük deliğe yerleştirin ve SIM kart tutucusunu çıkarmak için içeri doğru itin.
2. Nano-SIM kartı el kartı tepsisinin iç çerçevesine yerleştirdikten sonra kart tepsisini çeviri cihazına yerleştirin.

#### WLAN Bağlantı Noktaları

Mobil verileri diğer cihazlarla paylaşmadan önce bir nano SIM kart takın.

Not: SIM kartı taktıktan sonra, Ayarlar-Ağlar ve Bağlantılar-Verileri Taşı bölümünde ağı bu kartla değiştirin.



#### Asma ipini takın

Asma ipinin bir ucunu deliğe sokun ve ardından ucu asma ipi yuvasından dışarı çıkarmak için çıkarma pimini kullanın.

## IV. Çeviri İşlevi

### 01

#### Fonetik çeviri talimatları

1. Konuşma tanıma arayüzüne girmek için kırmızı veya mavi tuşa tıklayın, konuşurken metni gerçek zamanlı olarak görüntüleyin, yabancı dile çevirmek için aşağıdaki arayüze tekrar tıklayın ve sesi çalın;
2. Kırmızı veya mavi tuşa basın ve basılı tutun, konuşma tanıma arayüzüne girin, konuşurken metni gerçek zamanlı olarak görüntüleyin, tuşu bırakın ve yabancı dile çevirin ve sesi çalın;



Selamlaşma tuşuna çift tıklayın ve "Affedersiniz, sizinle bu cihaz aracılığıyla konuşabilir miyim?" sesini çalan bir arayüz açılır.

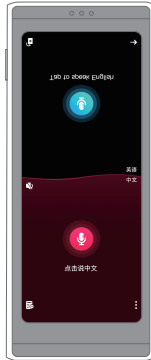
Sağ alt köşedeki üç noktaya tıklayın, ses seviyesi tuşunu ses tuşuna çevirin ve ardından ses seviyesi tuşunu ses tuşuna çevirin.

### 02

#### Yüz yüze çeviri

#### Bölünmüş ekran iletişimi ve gerçek zamanlı görüntüleme

İki taraf arasında uzun vadeli, çok yönlü diyalog için uygundur: her iki taraf da ekranın yarısını kullanır ve konuşmaya başlamak için ilgili ekran alanına tıklar. Konuşma metnini tanıyın ve diğer dile çevirin ve ekranda gerçek zamanlı olarak görüntüleyin. Varsayılan olarak, herhangi bir konuşma algılanmazsa tanıma durdurulur ve ardından konuşma yayınlanıp tercüme edilir.



Ekranın üst yarısına tıklayın ve konuşun

Ekranın üst yarısına tıklayın ve kendiniz konuşun

# 03

## Fotoğraf çevirisi

Panoramik kadrıjlama, yani çekim ve tercüme

Tam ekran modu: Çevrilecek dili seçin. Deklanşöre bastıktan sonra doğrudan hedef dile çevrilebilir.



# 04

## Ayarlar

Daha fazla ayar ve hizmet görmek için üst durum çubuğunu aşağıya doğru tarayın. Daha fazla uygulama: Kişisel merkezi, ağı ve bağlantıyı, ekranı, sistem ayarlarını vb. görüntülemek için kısayol ayarları çubuğunun sağ üst köşesindeki tuşa tıklayın.

### Kısayol Ayarları Çubuğu

Kısayol ayarları çubuğunu görmek için yukarıdan aşağıya doğru kaydırın



### Ayarlar

Ayarları açmak için tıklayın

## V. Sıkça Sorulan Sorular

### 1. Düşük çeviri doğruluğu

Ortam gürültüsü çok yüksek olabilir ve bu da kayıt kalitesini etkileyebilir. Çeviri öncesinde nispeten sessiz bir ortama geçilmesi tavsiye edilir; Belki çeviri makinesinden çok uzaktasınız ve bu da kaydın eksik olmasına neden oluyor. Hoparlör ile çeviri makinesinin mikrofonu arasındaki mesafenin kapatılması tavsiye edilir.

### 2. Çeviri makinesi takılı kaldı

Cihazınızın depolama alanı dolu olabilir. "Depolama alanındaki" önemsiz dosyaların temizlenmesi veya çeviri makinesinin yeniden başlatılması önerilir.

### 3. Takılma veya çökme

Yanlış çalışma davranışı cihazın çökmesine neden olabilir. Çeviri makinesini yeniden başlamak için açma/kapatma tuşuna 20 saniyeden fazla basabilirsiniz.

### 4. Çevrilen sesler otomatik olarak çalınmaz

Çeviri makinenizin ses ayarı çok düşük olabilir.

### 5. Çeviri makineleri çok fazla güç tüketiyor

Mevcut ağ ortamınız zayıf olabilir ve çeviri makinesi tarafından ağın sık sık aranması güç tüketimini büyük ölçüde artıracaktır. Daha stabil bir Wi-Fi bağlantısına geçmeniz tavsiye edilir.

### 6. Çeviri makinesi, SIM kart takıldıktan sonra verileri taşımaz

Lütfen nano-SIM'in doğru şekilde kurulup kurulmadığını kontrol edin; Kurulum tamamlandıktan sonra çeviri makinesini yeniden başlatıp 1 ~ 2 dakika beklemeniz önerilir; Dolaşım, mobil veri ve diğer ayarların açık olup olmadığını kontrol edin

## VI. Ürün Bilgisi

Ürün adı: PORTABLE TRANSLATOR  
Ürün No.: G1  
Boyut: 129,7\*53,5 \*10,9  
Ağırlık: 115g  
İşlemci: 4-core ARM 12nm 2.0 GHz  
Depolama: 3GB (RAM) 16GB (ROM)  
İşletim sistemi: Android 10  
Ekran Boyutu: 4,5"

Çözünürlük: 480\*1170  
Mikrofon: Çoklu mikrofon dizisi  
Hoparlör: Çift hoparlör  
Şarj: Type-C 5V1A  
Pil kapasitesi: 1500mAh  
İletişim modu: WIFI/Nano-SIM/e-SIM (yerleşik)  
Ağ bandı: 2G/3G/4G LTE

## VII. Güvenlik Bilgisi

Lütfen önce aşağıdaki güvenlik bilgilerini okuyun.

1. Yangın, patlama veya diğer tehlikeleri önlemek için resmi olmayan olarak önerilen şarj yöntemlerini kullanmayın;
2. Cihazın hasar görmesini önlemek için lütfen ürünü atmaktan, yakmaktan, sıkmaktan veya sıvıya batırmaktan kaçınınız;
3. Ürünleri yüksek sıcaklığa maruz bırakmayın  
fırınlar, mikrodalga fırınlar vb. gibi ısıtma cihazlarının etrafındaki sıcaklık;
4. Lütfen bu ürünü 0-40°C aralığında kullanın ve 5 ~ 45°C aralığında saklayın.  
Sıcaklığın çok yüksek veya çok düşük olması cihazın arızalanmasına neden olabilir;

## VIII. Şirket Bilgileri

Kurumsal web sitesi : www.cankatranslator.com

Müşteri hizmetleri e-postası: info@cankatranslator.com

Üretici: Polaris Mobility Solutions Co Ltd.

Adres : FLAT/RM 3B 8/F,KAISER CENTRE,18 CENTER STREET,SAI YING PUN,HK

Telif Hakkı : Polaris Mobility Solutions Co Ltd.

## IX. Garanti Belgesi

Kullanıcı adı \_\_\_\_\_

Satın alma yeri \_\_\_\_\_

Satın alma tarihi \_\_\_\_\_

Tel \_\_\_\_\_

E-posta \_\_\_\_\_

Posta adresi \_\_\_\_\_

Posta Kodu \_\_\_\_\_

## X. Garanti Şartları

1. Bir cihaz satın alırken lütfen satın alma kanıtını ve garanti kartını garanti belgesi olarak saklayın.

2. Ürünün satın alınmasından itibaren bir yıl ve aksesuarların satın alındığı tarihten itibaren altı ay içerisinde normal kullanımda kalite sorunları yaşanırsa, satın alma sertifikası ve garanti kartı ile ücretsiz bakım hizmetinden yararlanın. Çin ana karasındaki yetkili kanallar aracılığıyla satın alınan ürünler, ulusal Üç Garanti politikasına uygundur.

3. Garanti kapsamına girmeyenler:

Makinenin normal aşınması ve yıpranması; Talimatlara uygun kullanılmamasından kaynaklanan hasarlar; İnsan yapımı mücbir sebeplerden kaynaklanan hasar.

4. İnsan yapımı, garanti aşımı ve karşı konulamaz faktörlerden kaynaklanan arızalar için uygun bakım ücretlerini talep edeceğiz. Lütfen bizimle iletişime geçin.

\*Yukarıdaki bilgilerde değişiklik olması durumunda lütfen resmi internet sitesinde yer alan duyuruya bakınız.

### Dikkat

Tüketiciler güç kaynağı olarak güç adaptörleri kullanıyorsa, CCC sertifikası almış ve standart gereksinimleri karşılayan güç adaptörlerini satın almalıdır.

Not: Pil düzgün şekilde değiştirilmezse patlama tehlikesi olacağından yalnızca aynı tip veya eşdeğer tipte pil ile değiştirilebilir.

Piller (pil paketleri veya kombine piller) güneş ışığı, ateşte pişirme veya benzeri aşırı ısınma ortamları gibi uyarılara maruz bırakılmamalıdır.